

# Epidemie a válka na Ukrajině

**David Prušvic**  
odbor Hospodářská politika

ČSE debatuje: Covid, Green Deal, Ukrajina – Kam kráčí český „autoland“?  
24. května 2022

**Ministerstvo financí**  
České republiky



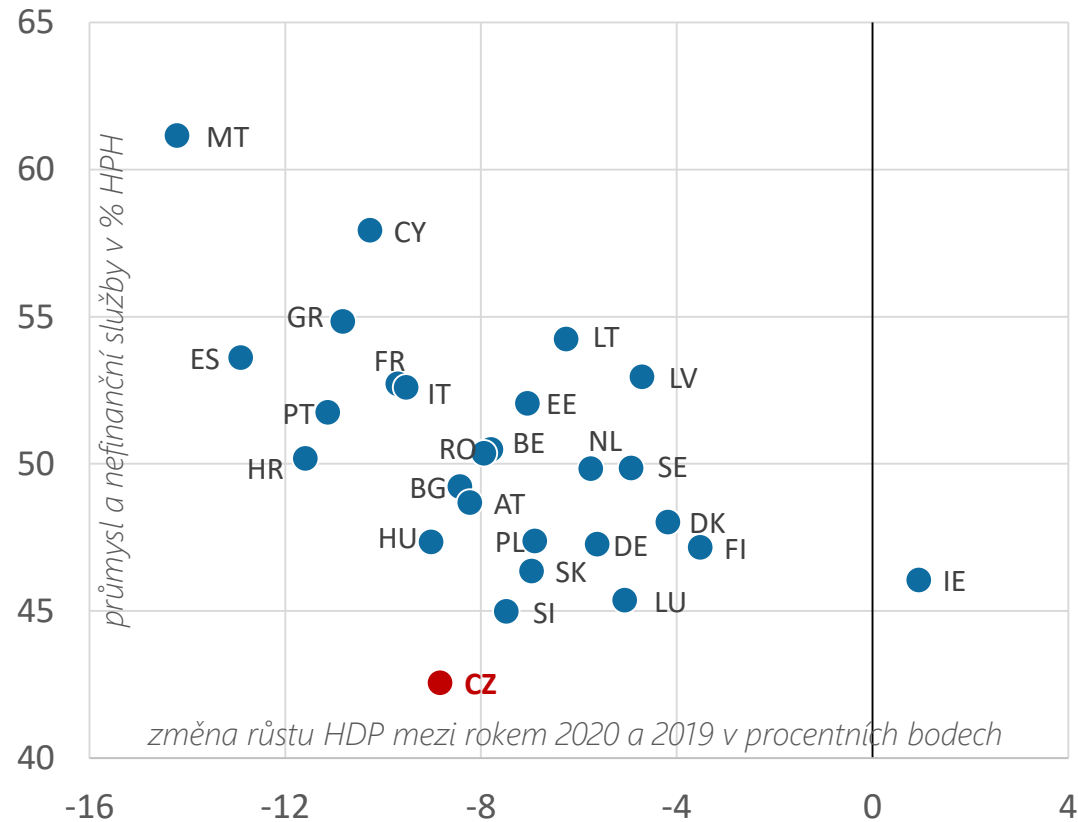
# EPIDEMIE

**Stručné ohlédnutí**



# Vývoj ekonomiky během epidemie

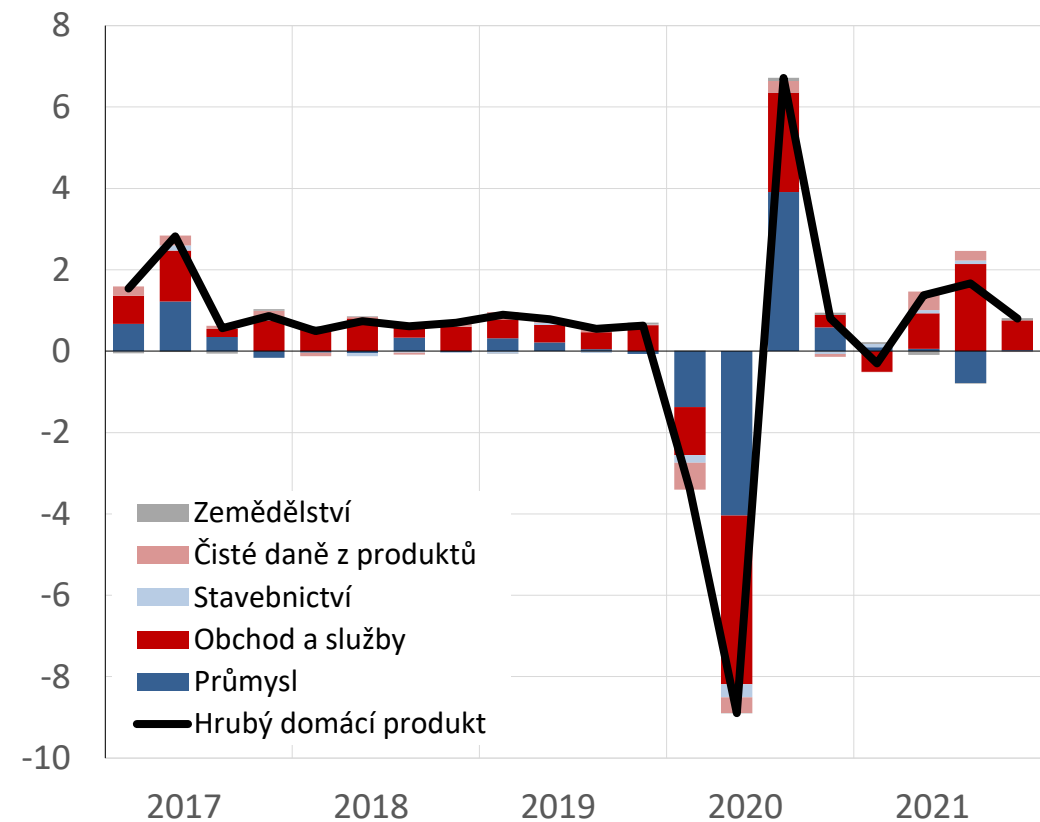
## Podíl průmyslu a nefinančních neveřejných služeb na HPH a změna dynamiky HDP mezi 2020 a 2019



Zdroj: Eurostat. Výpočty MF ČR.

## Hrubý domácí produkt ČR

mezičtvrtletní změna v %, příspěvky v procentních bodech, SA



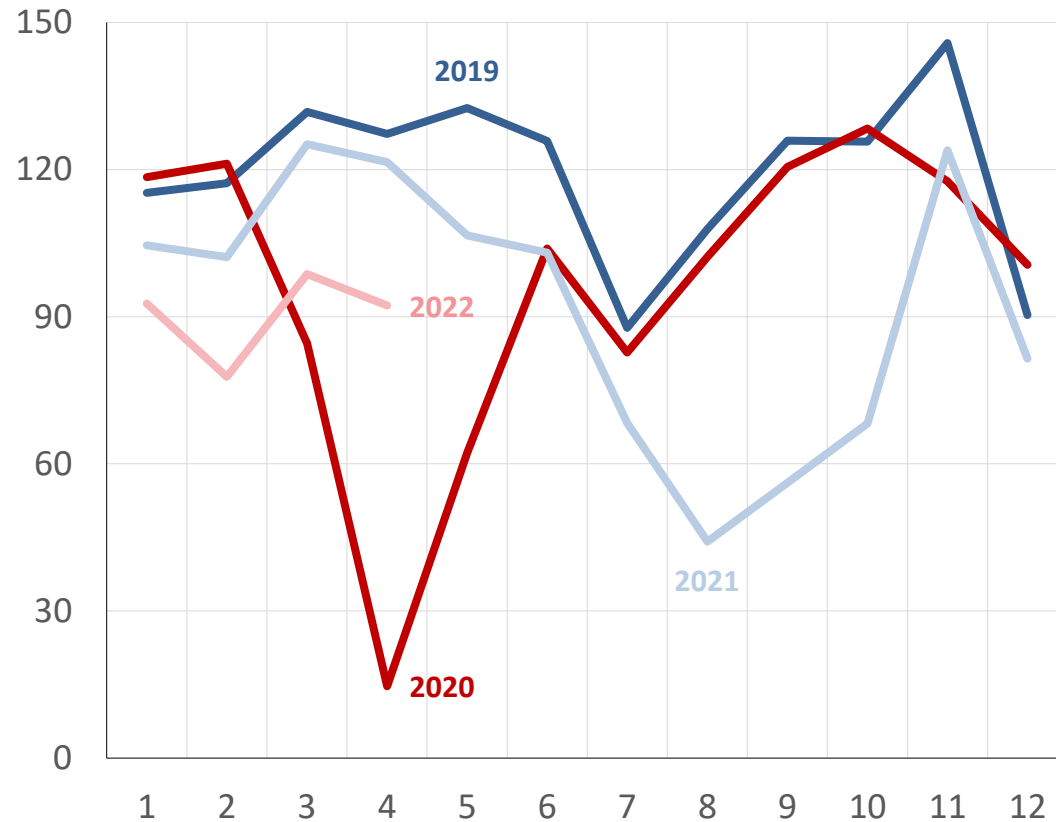
Zdroj: Český statistický úřad. Výpočty MF ČR.



# Dodavatelské řetězce a automobilový průmysl

## Výroba osobních motorových vozidel v ČR

tisíc kusů



Zdroj: Sdružení automobilového průmyslu.

## Global Supply Chain Pressure Index

směrodatná odchylka od průměrné hodnoty

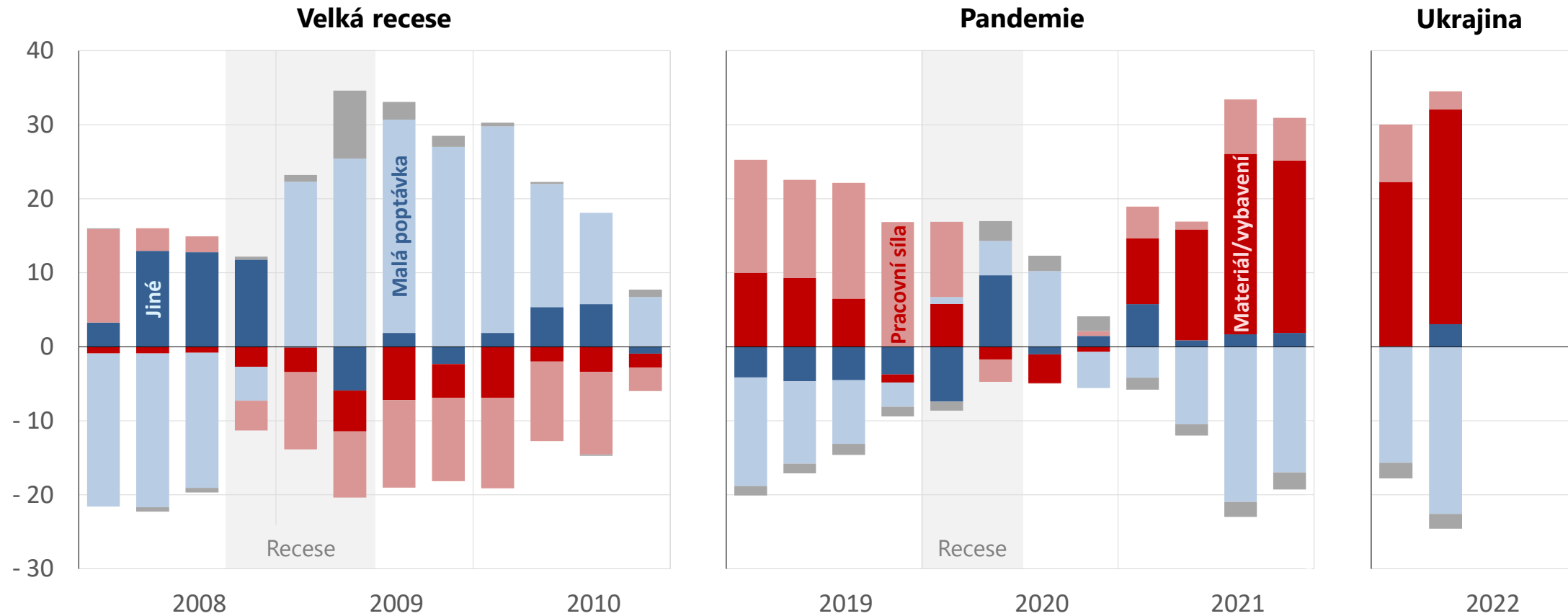


Zdroj: Federal Reserve Bank of New York.



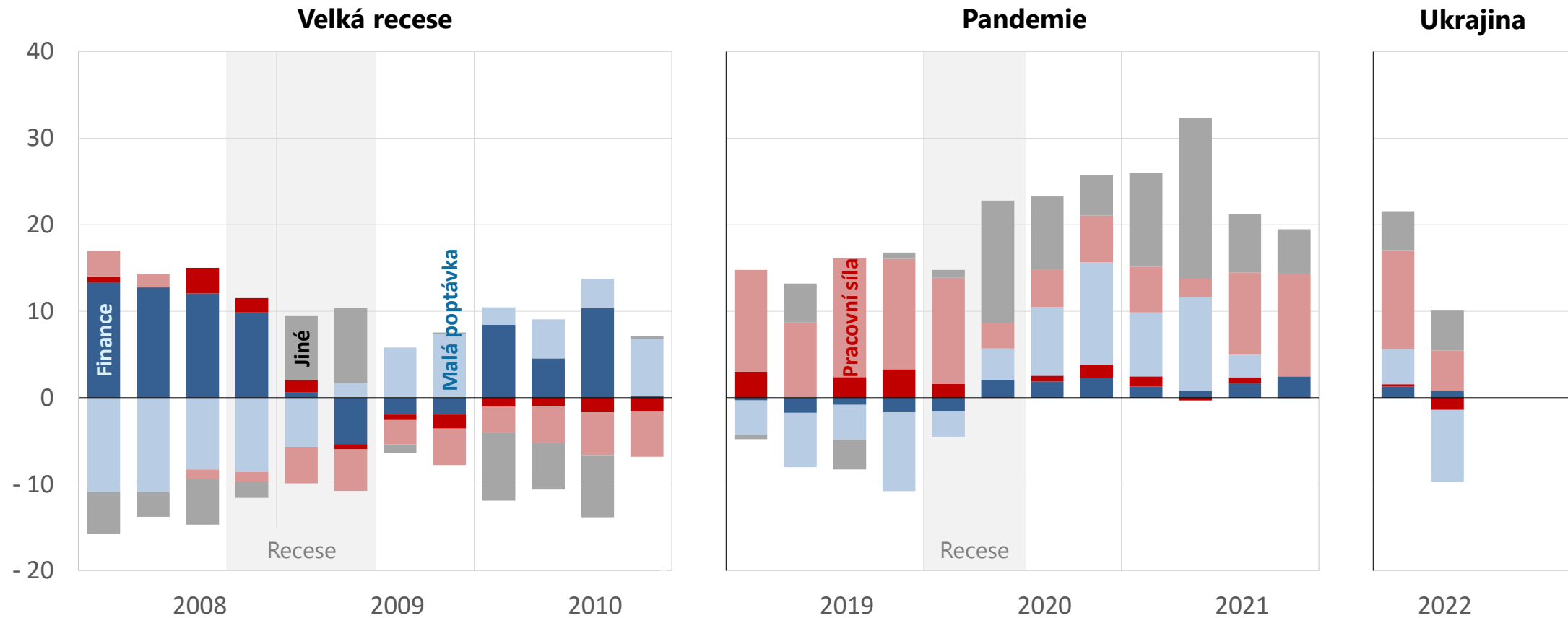
# Bariéry růstu v průmyslu

rozdíl oproti průměru 2005–19 v procentních bodech



# Bariéry růstu ve službách

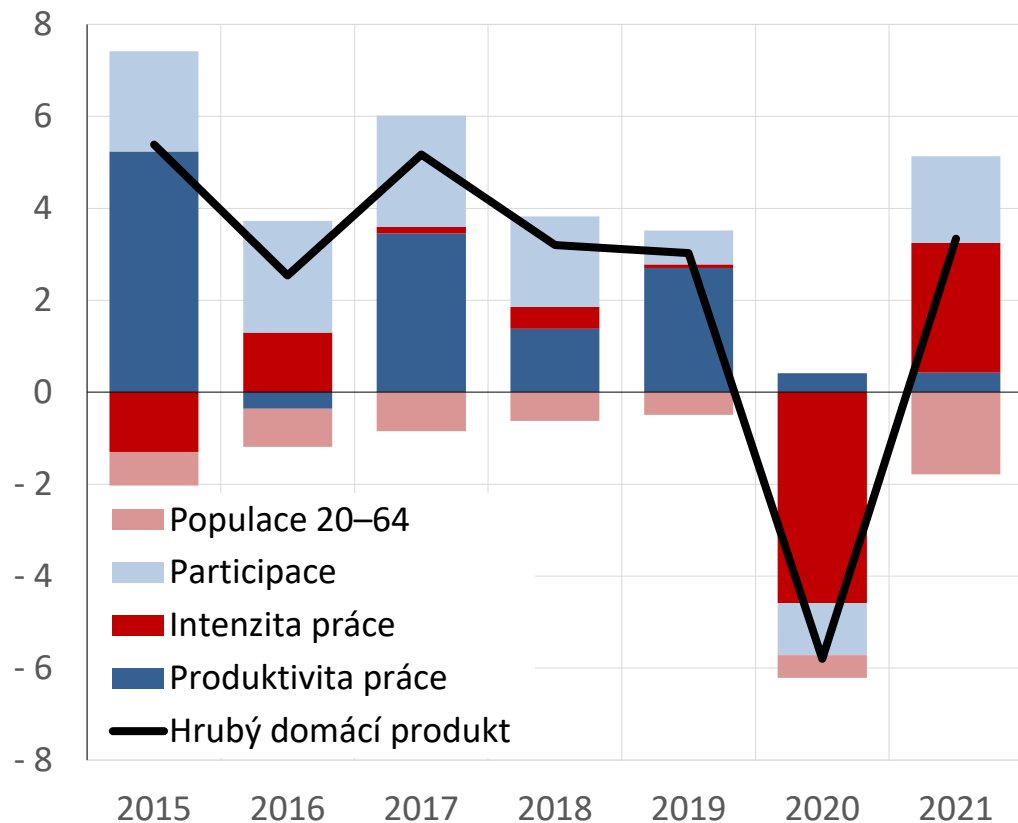
rozdíl oproti průměru 2005–19 v procentních bodech



# Výkon ekonomiky a trh práce

## HDP, míra participace a intenzita práce

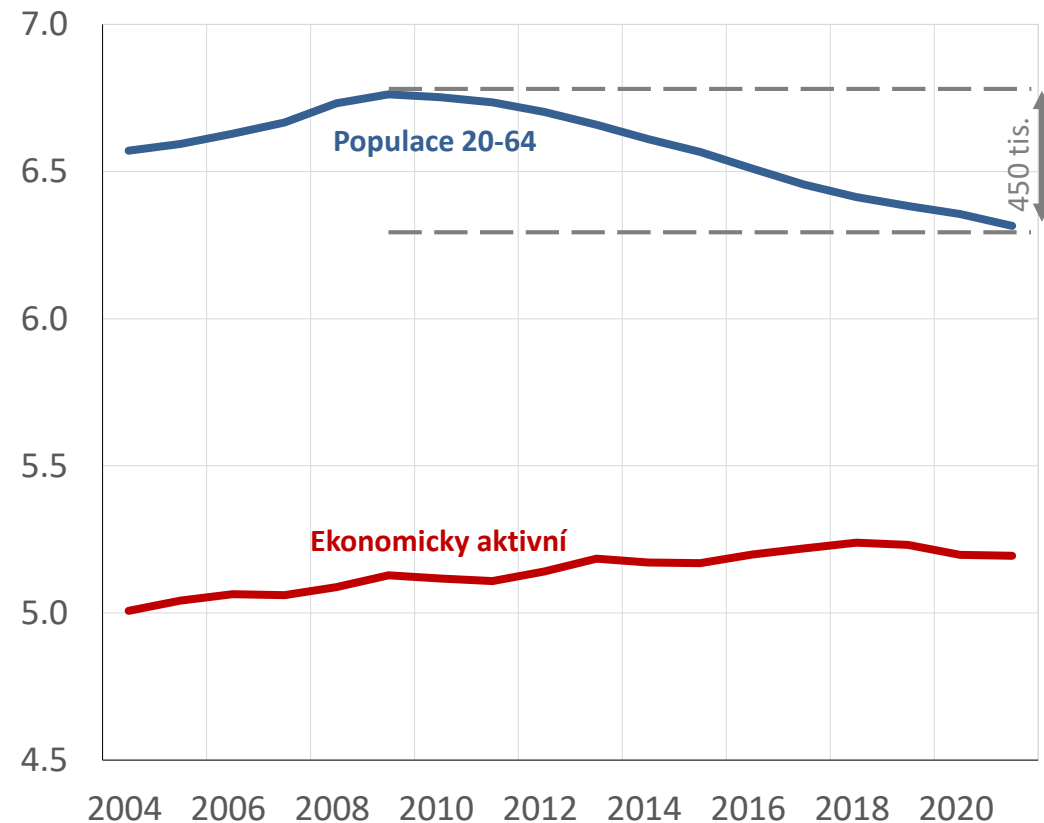
změna v %, příspěvky v procentních bodech



Zdroj: Český statistický úřad. Výpočty MF ČR.

## Obyvatelstvo v produktivním věku a ekonomicky aktivní

milióny osob



Zdroj: Český statistický úřad. Výpočty MF ČR.



# VÁLKA NA UKRAJINĚ

**Vybrané ekonomické důsledky**





# Dopady válečného konfliktu

## ▪ výchozí prostředí

- odeznívající vlna téměř **dva roky trvajících**, stále nedořešené, **pandemie** ve vyspělých zemích,
- vyčerpané **likviditní polštáře** firem v některých odvětvích, **omezenější fiskální prostor**,
- v řadě zemí **spotřeba domácností a investice**, někde i HDP, stále **pod úrovní roku 2019**,
- přetrvávající **problémy v dodavatelských řetězcích**,
- rostoucí **ceny komodit a energií**;

## ▪ hlavní kanály

- **zahraniční obchod** (eskalace problémů v dodavatelských řetězcích, ztráta trhů, omezení produkční kapacity na Ukrajině),
- zvýšená **volatilita** a **další nárůst cen** komodit a energií,
- zvýšená **nejistota domácností a firem** (spotřební chování, investiční sentiment),
- silná **vlna přílivu uprchlíků** (krátkodobé náklady vs. dlouhodobé potenciální přínosy).



# Dopad na HDP kanálem zahraničního obchodu

## Odhad dopadů na růst HDP ČR v procentních bodech

	2022
Přímý vývoz zboží z ČR do Ruska a na Ukrajinu	-0,54
Zahraníční obchod se službami mezi ČR, Ruskem a Ukrajinou	-0,18
Narušení dodavatelských řetězců	-0,12
Horší vývoj vnějšího prostředí	-0,42
Pokles dovozu pro domácí poptávku	0,47
<b>Celkové dopady na růst HDP</b>	<b>-0,79</b>

Zdroj: Výpočty MF ČR.

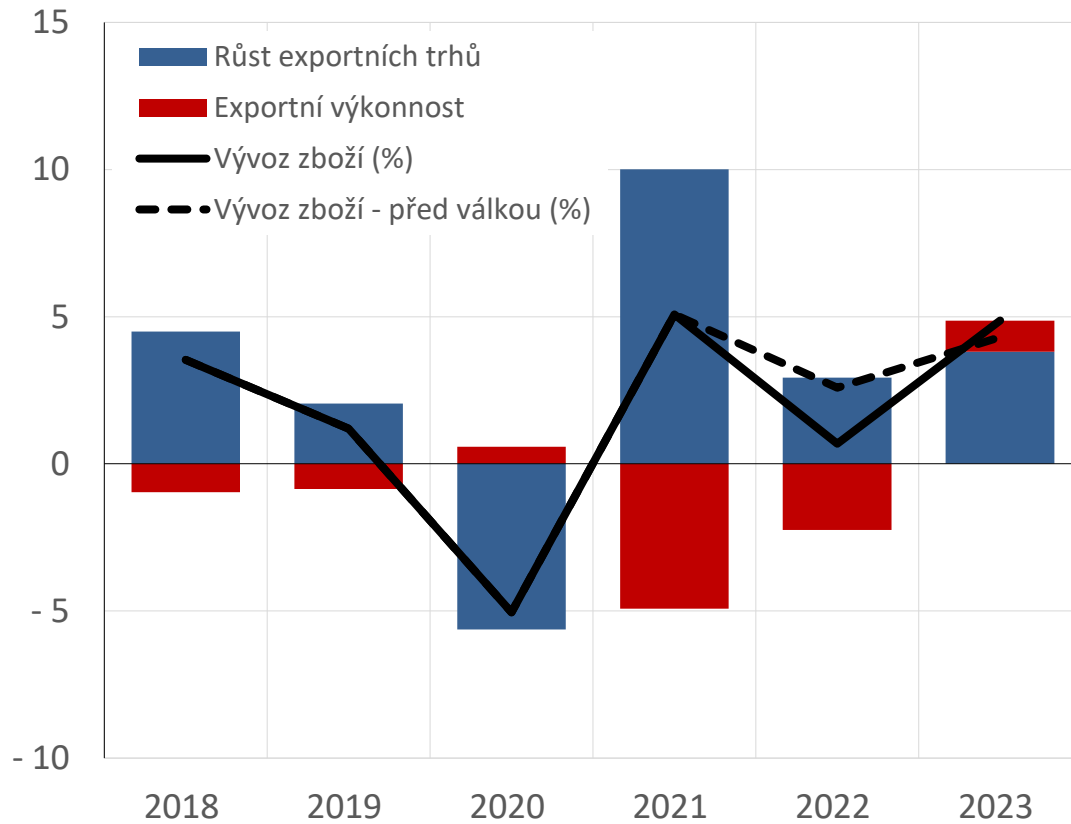
- **omezení obchodní výměny** s Ruskem, Běloruskem (sankce, iniciativa firem) a Ukrajinou
- **zastavení vzájemného obchodu se službami** mezi ČR a Ruskem/Ukrajinou
- **přerušení dodávek komponent** z Ukrajiny pro automobilový průmysl
- **zhoršení ekonomického vývoje** v zahraničí
- **celkový efekt na HDP** spíše nižší - výpadek vývozu do Ruska bude patrně kompenzován na jiných trzích (realokace zdrojů, zkrácení čekacích lhůt)



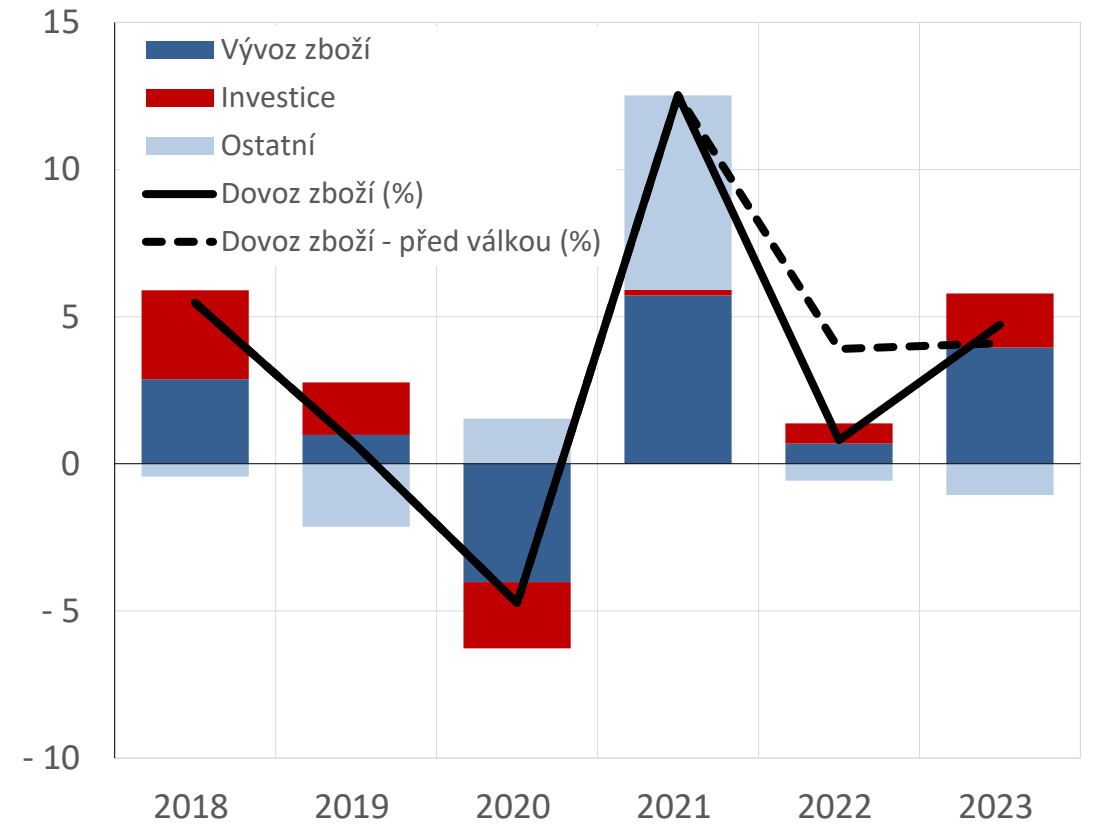
# Zahraníční obchod

## Vývoz zboží reálně

změna v %, příspěvky v procentních bodech, sezónně očištěná data



## Dovoz zboží reálně



# Dopady přerušení dodávek ruského plynu

## Dopady zastavení dodávek plynu

změna v procentních bodech oproti základnímu scénáři

Instituce/Studie	Region	Pokles HDP	Nárůst inflace
<b>Zastavení dodávek plynu</b>			
Goldman Sachs	Německo	-2,2	.
Bachmann et al.	Německo	-6,0	.
IMK	Eurozóna	-2,2	.
<b>Nárůst ceny ropy a plynu</b>			
Deutsche Bank Research	Německo	-1,5	1–1,5
ifo	Německo	-0,9	1,0
IMK	Německo	-2,4	2,0
Oxford Economics	Eurozóna	-1,5	2,6
ECB	Eurozóna	-1,4	2,0
IMK	Eurozóna	-2,2	2,1

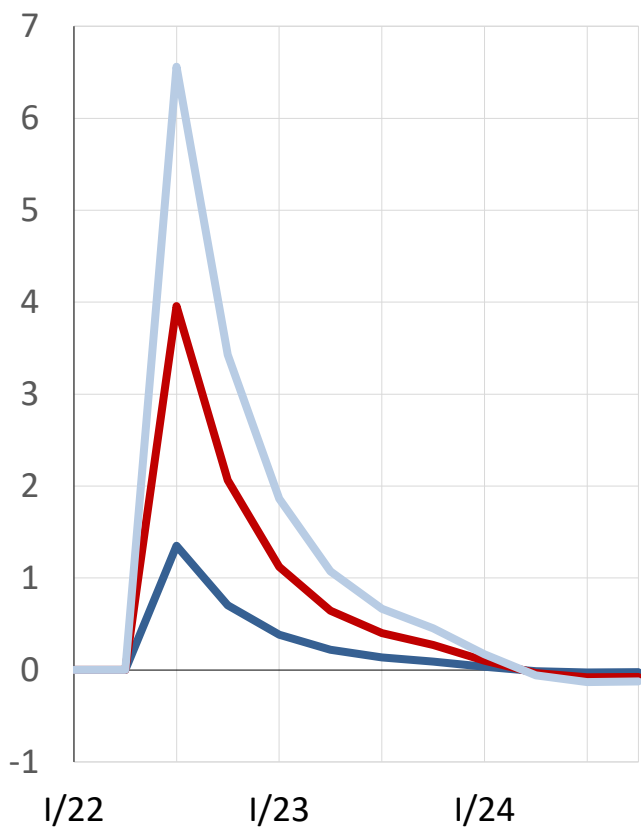
Zdroj: Berger et al. (2022)

- **velký rozptyl dopadů**
- ČR má aktuálně zásoby na jeden měsíc (v topné sezóně)
- potenciální dopady by se odvíjely od toho, **jaká odvětví ekonomiky by byla odstřižena** od plynu
- **celoevropský akt** (redistribuce plynu mezi státy EU, optimalizace energetického mixu apod.) ...
- ... ve výsledku by se nejednalo o úplné odstřižení, ale o **další podstatné zdražení energií**



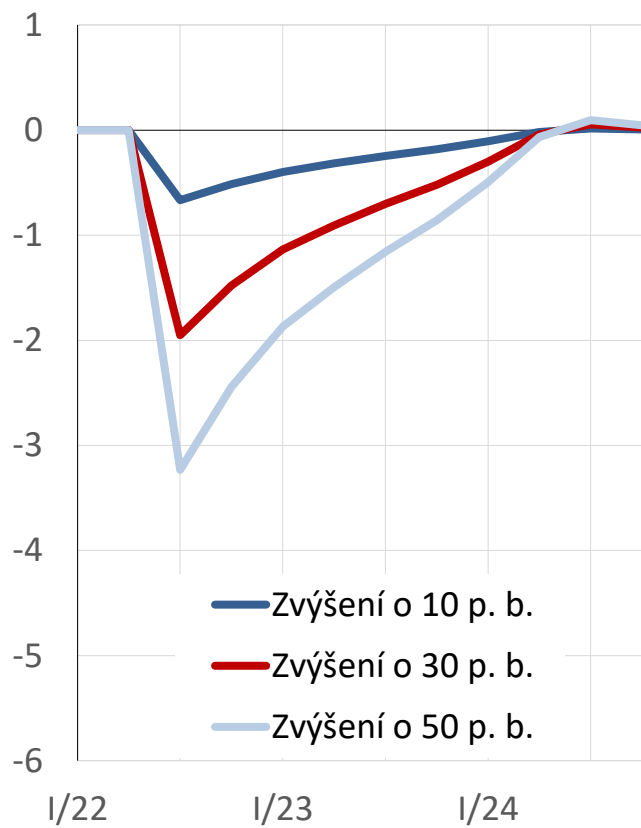
# Dopady vyššího růstu cen energií

## Spotřebitelské ceny

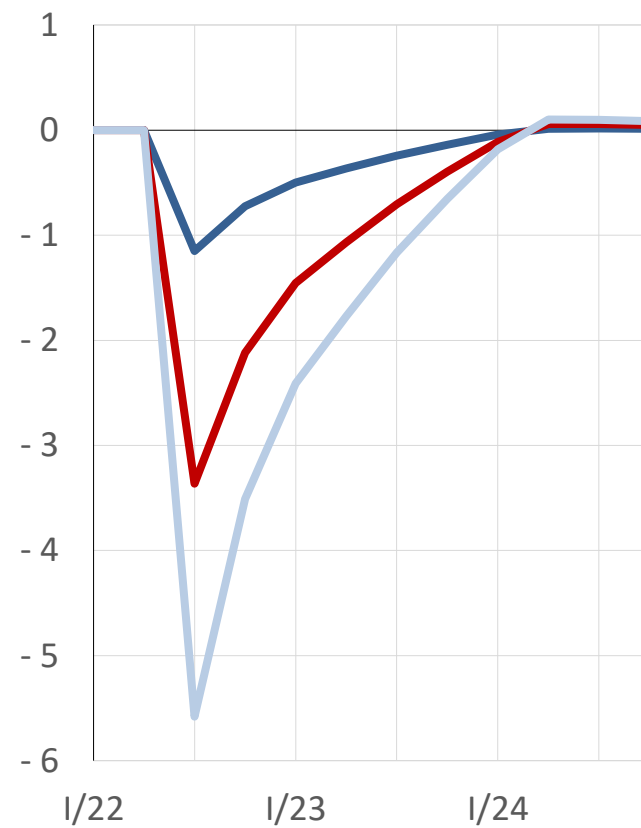


## Hrubý domácí produkt

rozdíl proti základnímu scénáři predikce, v procentních bodech



## Spotřeba domácností



# Ukrajinci na českém trhu práce <sup>(1)</sup>

## Profese zaměstnaných Ukrajinců

údaje k 30. 6. 2021

CZ-ISCO		Celkem	Muži	Ženy	Celkem	Muži	Ženy
		<i>tis. osob</i>			<i>podíl, v %</i>		
	<b>Celkem</b>	<b>191,6</b>	<b>111,3</b>	<b>80,3</b>	<b>100,0</b>	<b>100,0</b>	<b>100,0</b>
1	Zákonodárci a řídící pracovníci	1,5	0,7	0,7	0,8	0,6	0,9
2	Specialisté	3,7	1,9	1,8	1,9	1,7	2,2
3	Techničtí a odborní pracovníci	3,4	1,3	2,0	1,7	1,2	2,5
4	Úředníci	4,2	1,4	2,8	2,2	1,3	3,5
5	Pracovníci ve službách a prodeji	11,9	2,7	9,1	6,2	2,4	11,4
6	Kvalifikovaní pracovníci v zemědělství, lesnictví a rybářství	2,1	1,2	0,9	1,1	1,1	1,1
7	Řemeslníci a opraváři	26,2	20,6	5,7	13,7	18,5	7,1
8	Obsluha strojů a zařízení, montéři	61,4	35,6	25,8	32,0	32,0	32,1
9	Pomocní a nekvalifikovaní pracovníci	77,2	45,7	31,5	40,3	41,1	39,2
0	Zaměstnanci v ozbrojených silách	0,1	0,0	0,0	0,0	0,0	0,1

Zdroj: ČSÚ. Výpočty MF ČR.



# Ukrajinci na českém trhu práce (2)

## Výdělky zaměstnanců z Ukrajiny

údaje za 1. polovinu roku 2021

		Průměr	1. decil	1. kvartil	Medián	3. kvartil	9. decil
<b>Ukrajinci</b>	<i>Kč/měsíc</i>	<b>29 871</b>	.	.	.	.	.
Mzdová sféra	<i>Kč/měsíc</i>	29 477	16 486	19 395	26 076	34 179	43 051
Platová sféra	<i>Kč/měsíc</i>	45 337	20 171	28 867	39 322	55 021	79 076
<b>Celkem ČR</b>	<i>Kč/měsíc</i>	<b>40 054</b>	.	.	.	.	.
Mzdová sféra	<i>Kč/měsíc</i>	39 332	18 974	24 648	32 590	43 943	63 007
Platová sféra	<i>Kč/měsíc</i>	43 232	25 078	32 134	39 950	49 346	64 045

Zdroj: Informační systém o průměrném výdělku. Výpočty MF ČR.



# Dopad migrační vlny z Ukrajiny na spotřebu domácností

- **zachycení** výdajů uprchlíků z Ukrajiny **v rámci národních účtů**
  - rezidenti vs. nerezidenti,
  - spotřeba domácností vs. vývoz zboží a služeb;
- **rámcový odhad** se opírá o tyto faktory
  - počet příchozích žen a mužů, včetně členění do hlavních věkových kategorií,
  - počet uprchlíků, kteří si v ČR najdou práci,
  - jejich průměrnou (hrubou i čistou) mzdu,
  - sklon ke spotřebě,
  - výši a podmínky čerpání tzv. humanitární dávky a dalších sociálních dávek;
- **spotřební výdaje uprchlíků z Ukrajiny by mohly letos dosáhnout 19,4 mld. Kč, v roce 2023 pak 26,5 mld. Kč.**





# Děkuji za pozornost

**Zpracováno odborem Hospodářská politika**

Pro bližší informace o makroekonomické predikci:  
[www.mfcr.cz/makrope](http://www.mfcr.cz/makrope)

